

# OCULUS | Binoptometer 4P



**SOFTWARE UND FIRMWARE INSTALLATION**  
**Sehtestgerät**

## Hinweise zu dieser Anleitung

Die hier beschriebene Software und Arbeitsschritte sind eine Ergänzung zum vorhandenen Binoptometer 4P. Es gelten die Sicherheitshinweise der Gebrauchsanweisung. Lesen Sie auch die Gebrauchsanweisung und ggf. das Benutzerhandbuch zum Binoptometer 4P. Dort finden Sie alle Informationen zur Handhabung mit dem Gerät.

Abweichungen der hier dargestellten Abbildungen von der tatsächlich ausgelieferten Gerät sind entwicklungsbedingt möglich.

Je nachdem welches Betriebssystem Sie einsetzen, könne die gezeigten Abbildungen variieren.

Wenn Sie Fragen haben oder weitere Informationen zu Ihrem Gerät wünschen, rufen Sie uns an, faxen oder mailen Sie uns. Unser Serviceteam steht Ihnen gerne zur Verfügung.

OCULUS Optikgeräte GmbH



OCULUS ist zertifiziert nach DIN EN ISO 13485 und legt damit einen hohen Qualitätsstandard an Entwicklung, Fertigung, Qualitätssicherung und Service des gesamten Lieferprogramms.

## Inhaltsverzeichnis

1	Sicherheitshinweise .....	1
1.1	Verwendete Piktogramme .....	1
2	Zur Software und Firmware Installation.....	1
3	Binoptometer 4P-Software installieren .....	2
3.1	Software vom USB-Stick herunterladen.....	3
3.2	Software von der OCULUS-Internet-Seite herunterladen.....	3
3.3	Software installieren .....	4
4	Treibersoftware installieren.....	7
4.1	Installation der Treibersoftware starten .....	7
4.2	Treibersoftware deinstallieren.....	8
4.3	Installation der Treibersoftware fortsetzen .....	8
4.4	Treibersoftware aktualisieren .....	10
5	Einstellungen anpassen.....	14
5.1	USB-Root-Hubs einstellen .....	14
5.2	Einstellungen für den Energiesparplan ändern .....	16
6	Firmware installieren.....	19
6.1	Über einen PC oder Netbook aktualisieren.....	19
6.2	Firmware vom USB-Stick herunterladen.....	20
6.3	Firmware von der OCULUS-Internet-Seite herunterladen .....	20
6.4	Firmware installieren .....	21
7	Binoptometer 4P-Software in der Bedieneinheit aktualisieren.....	26
7.1	Software aktualisieren .....	26
7.2	Englisch für die Bedieneinheit aktivieren.....	28



# 1 Sicherheitshinweise

Die Software und die Arbeitsschritte, die in dieser Anleitung beschrieben werden, sind eine Ergänzung zum Binoptometer 4P. Es gelten die Sicherheitsvorschriften der Gebrauchsanweisung

- ➔ Lesen Sie diese Anleitung durch.
- ➔ Lesen Sie die Anleitungen zum Binoptometer 4P durch.

## 1.1 Verwendete Piktogramme



### Hinweis

Kennzeichnet Situationen, die zu fehlerhaften Untersuchungsergebnissen führen können, Anwendungshinweise sowie nützliche oder wichtige Informationen.



Kennzeichnet weiterführende Informationen über das Produkt oder dessen Handhabung, auf die besonders aufmerksam gemacht werden soll.

## 2 Zur Software und Firmware Installation

Auf dem mitgelieferten USB-Stick bzw. unter dem zugesendeten Link befinden sich die

- aktuelle Binoptometer 4P-Software
- aktuelle Firmware (Gerätesoftware)
- aktuelle Software für die Bedieneinheit

Diese Anleitung unterstützt Sie bei der Installation der oben beschriebenen Software.

Es werden Vorgehensweisen zu den folgenden Themen beschrieben:

- Installation der aktuellen Binoptometer 4P-Software, ggf. Treiber-Installation
- Ggf. einige Änderung einiger Einstellungen, um Kommunikationsprobleme mit dem PC zu vermeiden
- Aktualisierung der Firmware, um die neuesten Möglichkeiten der Binoptometer 4P-Software zu nutzen
- Ggf. Aktualisierung der Binoptometer 4P-Software in der Bedieneinheit



Um die Firmware ihres Binoptometer 4P zu aktualisieren benötigen sie einen PC oder ein Netbook.

Wenn Sie bisher Ihr Binoptometer 4P ausschließlich mit einer Bedieneinheit verwendet haben und Ihnen kein PC oder Netbook zur Verfügung steht, wird die Firmware für Ihr Binoptometer 4P von unserem Service installiert.

→ Wenden Sie sich ggf. direkt an den OCULUS-Service.

Wenn Ihnen ein PC oder Netbook zur Verfügung steht:

→ Gehen Sie vor, wie in [Kap. 3, Seite 2](#) beschrieben.

Voraussetzung für die Installation am PC/Netbook:

- Betriebssystem Windows™ XP, Windows™ 7
- 1GB RAM Arbeitsspeicher
- freie USB-Schnittstelle

Je nachdem, welches Betriebssystem Sie einsetzen, können die gezeigten Abbildungen variieren.



#### Hinweis

OCULUS übernimmt keine Haftung für Schäden, die durch eine fehlerhafte Installation entstanden sind.

→ Gehen Sie bei der Installation entsprechend dieser Anleitung vor.

## 3 Binoptometer 4P-Software installieren

In diesem Kapitel wird beschrieben, wie Sie die aktuelle Binoptometer 4P-Software auf einem PC oder Netbook installieren.



Sie müssen die aktuelle Binoptometer 4P-Software auch dann installieren, wenn Sie mit einer Bedieneinheit arbeiten. Nur so können Sie später die Firmware im Binoptometer 4P-Gerät aktualisieren.

Sie können die Binoptometer 4P-Software einfach herunterladen:

- von dem mitgelieferten USB-Stick, [Kap. 3.1, Seite 3](#)
- von der OCULUS Internet-Seite, [Kap. 3.2, Seite 3](#)

### 3.1 Software vom USB-Stick herunterladen

- ➔ Schalten Sie den Netbook/PC ein.
- ➔ Stecken Sie den USB-Stick in die entsprechende USB-Buchse.
- ➔ Öffnen Sie über den Windows-Explorer das Laufwerk für den USB-Stick.
- ➔ Klicken Sie doppelt auf „Setup.exe“, um die Installation zu starten
- ➔ Gehen Sie weiter vor, wie in *Kap. 3.2, Seite 3* beschrieben.

### 3.2 Software von der OCULUS-Internet-Seite herunterladen

- ➔ Folgen Sie dem Link auf den OCULUS-Mitgliederbereich: <http://www.ocus.de/de/binoptometer-4p/software-updates/>
- ➔ Klicken Sie auf „Bino4\_Setup\_Vxxx.exe“, um die Installation zu starten.

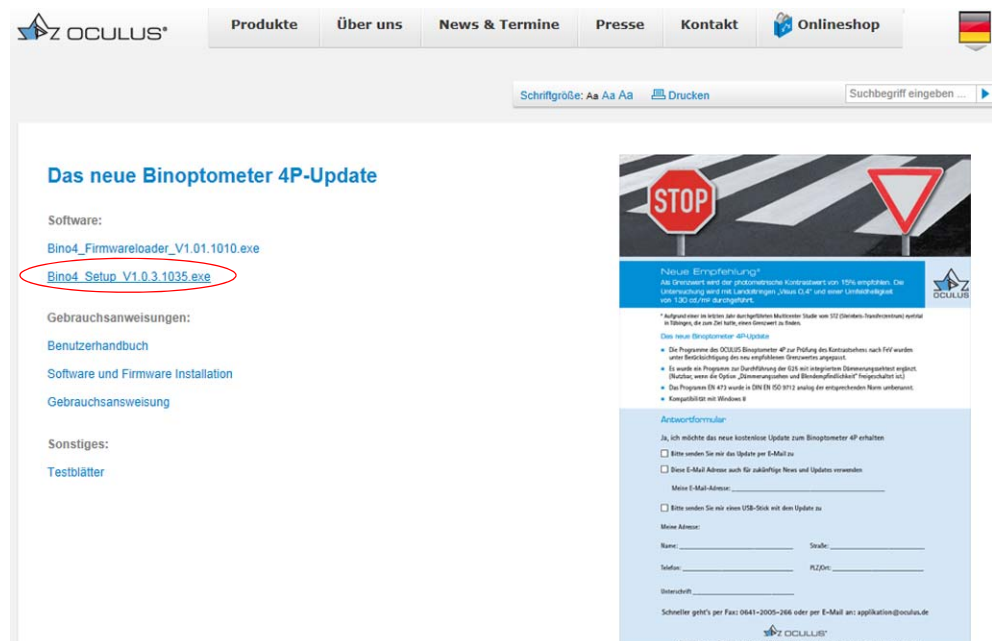


Fig. 3-1: Software von der OCULUS-Internet-Seite herunterladen

- ➔ Gehen Sie weiter vor, wie in *Kap. 3.2, Seite 3* beschrieben.

### 3.3 Software installieren

Wenn Sie die Installation gestartet haben, wird der folgende Bildschirm angezeigt:

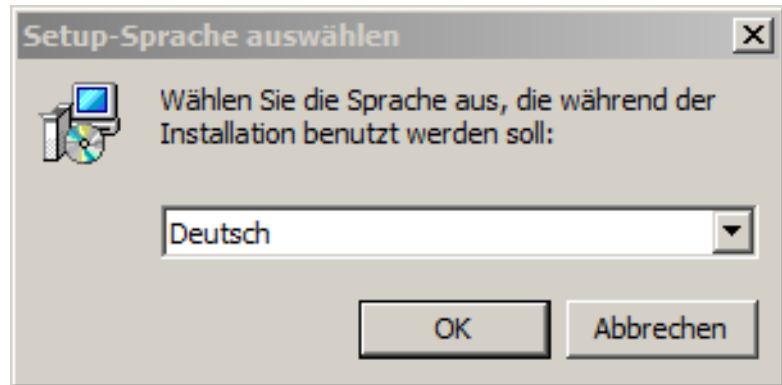


Fig. 3-2: Sprache wählen

→ Wählen Sie eine Sprache aus und bestätigen Sie mit [OK].

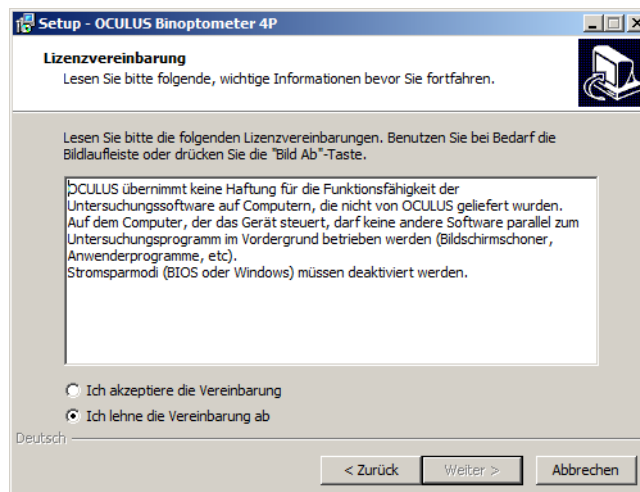


Fig. 3-3: Lizenzvereinbarung akzeptieren

- Lesen Sie sich die Lizenzvereinbarung genau durch.
- Klicken Sie den Radiobutton „Ich akzeptiere die Vereinbarung“ an und drücken Sie die Schaltfläche [Weiter].



Fig. 3-4: Setup-Assistenten installieren

- ➔ Drücken Sie die Schaltfläche [Weiter], um die Installation fortzusetzen.

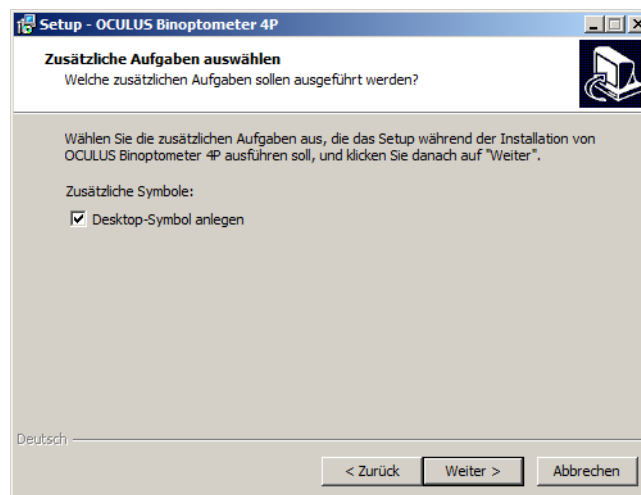


Fig. 3-5: Desktopsymbol anlegen

- ➔ Aktivieren Sie bei Bedarf die Checkbox „Desktop-Symbol anlegen“.
- ➔ Drücken Sie die Schaltfläche [Weiter], um die Installation fortzusetzen.



Fig. 3-6: Installation fertigstellen

Falls noch keine Vorgängerversion der Binoptometer 4P-Software auf Ihrem PC oder Netbook installiert war, müssen Sie die Treibersoftware installieren.

→ Aktivieren Sie die Checkbox [Treiber vorinstallieren]. Die Installation der Treibersoftware wird jetzt automatisch gestartet. Gehen Sie weiter vor, wie in [Kap. 4, Seite 7](#) beschrieben.

Falls Sie schon eine Vorgängerversion der Binoptometer 4P-Software auf Ihrem PC oder Netbook installiert war, brauchen Sie die Treibersoftware nicht neu zu installieren.

→ Deaktivieren Sie die Checkbox [Treiber vorinstallieren]. In diesem Fall gehen Sie weiter vor, wie in [Kap. 6, Seite 19](#) beschrieben.

→ Drücken Sie die Schaltfläche [Fertigstellen], um die Installation fertigzustellen.

Das Binoptometer 4P-Programm ist jetzt auf Ihrem PC/Netbook installiert.

## 4 Treibersoftware installieren

Die Treibersoftware müssen Sie nur dann installieren, wenn zuvor noch keine Binoptometer 4P-Software auf Ihrem PC oder Netbook installiert war.

In der Regel wird bei der Installation der OCULUS-Software die Treiber-Installation automatisch geladen. Je nach PC-Einstellungen kann es erforderlich sein, dass Sie die Treiber-Installation Schritt für Schritt durchführen müssen.

Falls schon eine Vorgängerversion der Binoptometer 4P-Software auf Ihrem PC oder Netbook installiert war, brauchen Sie die Treibersoftware nicht neu zu installieren. In diesem Fall gehen Sie weiter vor, wie in [Kap. 6, Seite 19](#) beschrieben.

- ➔ Stellen Sie sicher, dass Sie über Administratorenrechte verfügen.
- ➔ Wechseln Sie in den Ordner für das Binoptometer 4P:  
C:\BINO4\DRIVER

### 4.1 Installation der Treibersoftware starten

- ➔ Klicken Sie doppelt auf „Setup.exe“, um die Installation zu starten.



Fig. 4-1: Installations-Assistenten starten

- ➔ Drücken Sie die Schaltfläche [Weiter], um die Installation fortzusetzen. Falls noch keine OCULUS-Treibersoftware für das Gerät auf Ihrem Rechner installiert ist, gehen Sie dazu vor wie in [Kap. 4.3, Seite 8](#) beschrieben.
- Falls die Treibersoftware bereits installiert ist, müssen Sie erst diese Treibersoftware deinstallieren, bevor Sie die Installation der Treibersoftware fortsetzen können, [Kap. 4.2, Seite 8](#).

## 4.2 Treibersoftware deinstallieren

Falls die Treibersoftware bereits installiert ist, wird der folgende Bildschirm angezeigt.



Fig. 4-2: Ggf. vorhandene Treibersoftware deinstallieren

- ➔ Drücken Sie ggf. die Schaltfläche [Weiter], um vorhandene Treiberinstallationen zu deinstallieren.
- ➔ Gehen Sie dann vor, wie in [Kap. 4.3, Seite 8](#) beschrieben.

## 4.3 Installation der Treibersoftware fortsetzen

Der folgende Bildschirm wird angezeigt:

- bei der Erst-Installation der Treibersoftware
- nach der Deinstallation der Treibersoftware

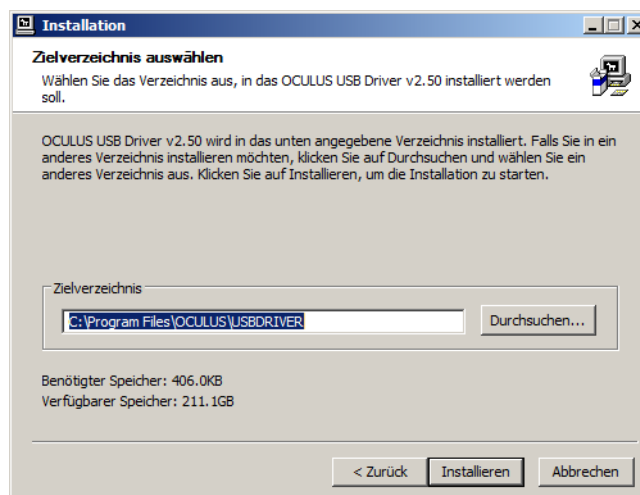


Fig. 4-3: Zielverzeichnis auswählen

- ➔ Wählen Sie ein Zielverzeichnis aus.

- ➔ Drücken Sie die Schaltfläche [Installieren], um die Treibersoftware zu installieren.

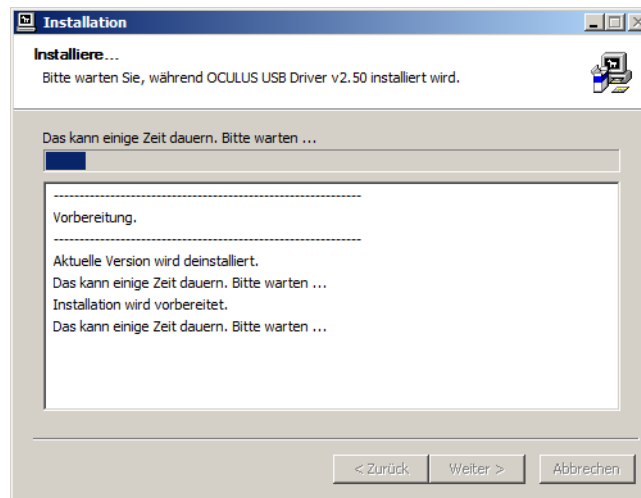


Fig. 4-4: Anzeige während des Installierens

Die Treibersoftware wird vorinstalliert.

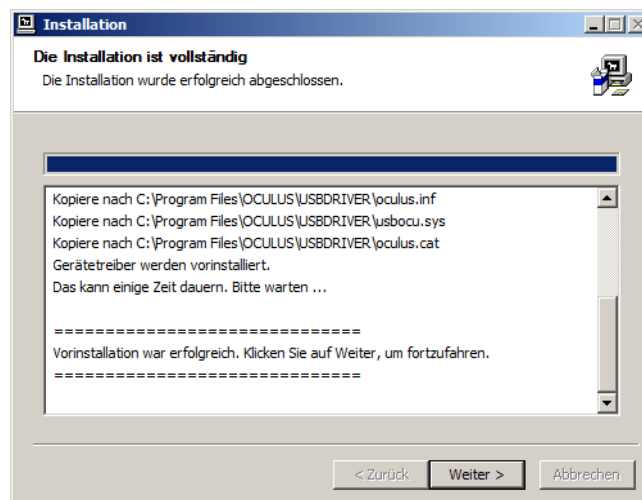


Fig. 4-5: Installation weiter ausführen

- ➔ Drücken Sie die Schaltfläche [Weiter].



Fig. 4-6: Installation fertig stellen

- ➔ Drücken Sie die Schaltfläche [Fertig stellen].

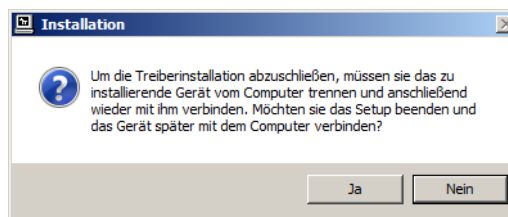


Fig. 4-7: Installation abschließen

- ➔ Bestätigen Sie die Abfrage mit [JA].
- ➔ Verbinden Sie den PC/Netbook mit dem Binoptometer 4P und schalten Sie das Binoptometer 4P ein.



Wenn sich die Treiber nicht automatisch installieren lassen, können Sie diese ggf. aktualisieren, [Kap. 4.4, Seite 10](#)

## 4.4 Treibersoftware aktualisieren

Falls Ihr Rechner das OCULUS-Gerät als „Unbekanntes Gerät“ erkennt, müssen Sie die Treibersoftware aktualisieren.

Gehen Sie wie folgt vor, um die Treibersoftware zu aktualisieren:

- ➔ Öffnen Sie den Geräte-Manager:  
Systemsteuerung > System und Sicherheit > Geräte-Manager

➔ Wählen Sie „Unbekanntes Gerät“ an.

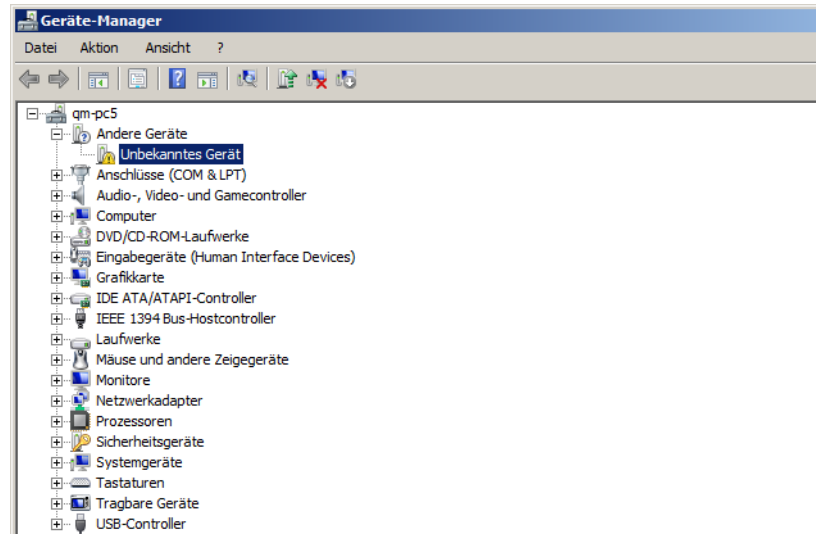


Fig. 4-8: „Unbekanntes Gerät“ anwählen

➔ Drücken Sie die rechte Maustaste.

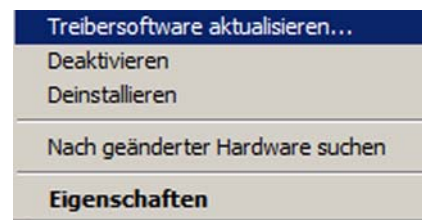


Fig. 4-9: Option wählen

➔ Wählen Sie die Option „Treibersoftware aktualisieren“.

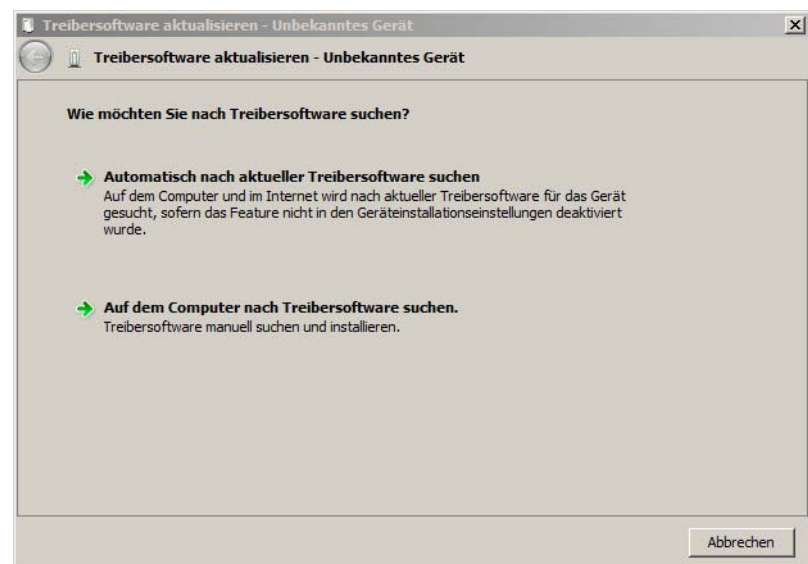


Fig. 4-10: Treibersoftware suchen

➔ Wählen Sie die Option „Auf dem Computer nach Treibersoftware suchen“.

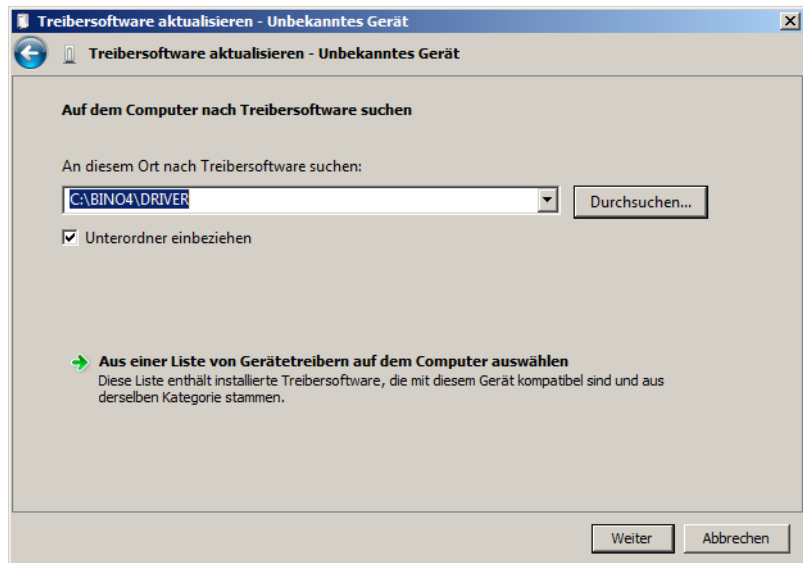


Fig. 4-11: Ordner suchen

- ➔ Drücken Sie die Schaltfläche [Durchsuchen]. Wählen Sie aus der folgenden Tabelle den Ordner für Ihr Gerät: C:\BINO4\DRIVER oder C:\Programme\OCULUS\driver.
- ➔ Drücken Sie die Schaltfläche [Weiter].

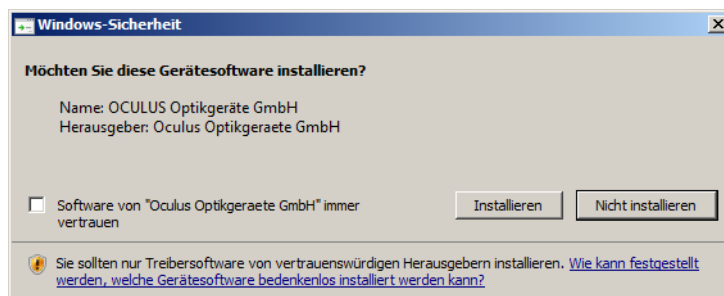


Fig. 4-12: Gerätesoftware installieren

- ➔ Drücken Sie die Schaltfläche [Installieren].

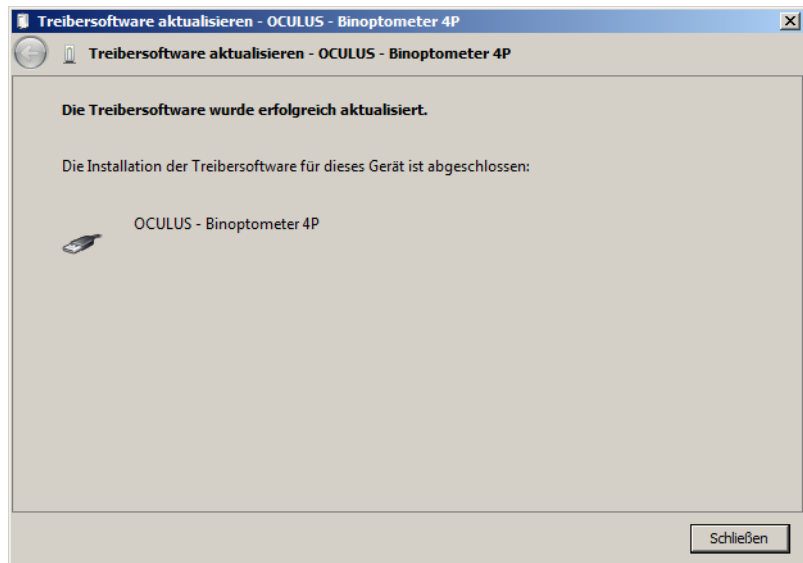


Fig. 4-13: Installieren beenden

➔ Drücken Sie die Schaltfläche [Schließen].

Im Geräte-Manager wird Ihr Binoptometer 4P angezeigt.

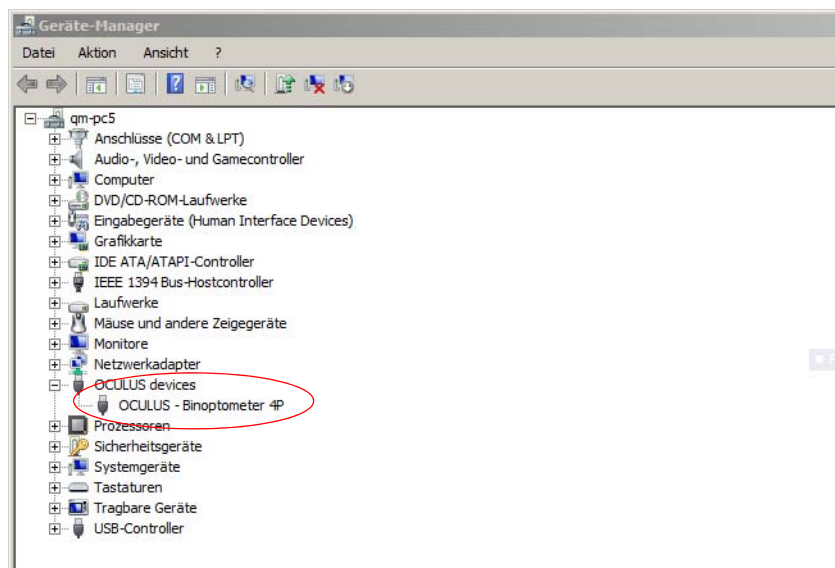


Fig. 4-14: Geräte-Manager Binoptometer 4P

## 5 Einstellungen anpassen

Damit die Binoptometer 4P Software auf Ihrem PC oder Netbook einwandfrei funktioniert, müssen Sie manuell einige Einstellungen anpassen.

- USB-Root-Hubs einstellen, [Kap. 5.1, Seite 14](#)
- Einstellungen für den Energiesparplan ändern, [Kap. 5.2, Seite 16](#)

Sie benötigen dazu Administratorenrechte.



Die folgenden Bildschirm-Beispiele wurden mit Windows 7 erzeugt. Je nach Betriebssystem können die Darstellungen variieren.

### 5.1 USB-Root-Hubs einstellen

Standardmäßig können USB-Geräte vom Betriebssystem ausgeschaltet werden, um Energie zu sparen. Dies kann jedoch beim Binoptometer 4P zu Kommunikationsproblemen führen.

Wie Sie dabei vorgehen müssen, wird anhand von Windows 7 gezeigt.

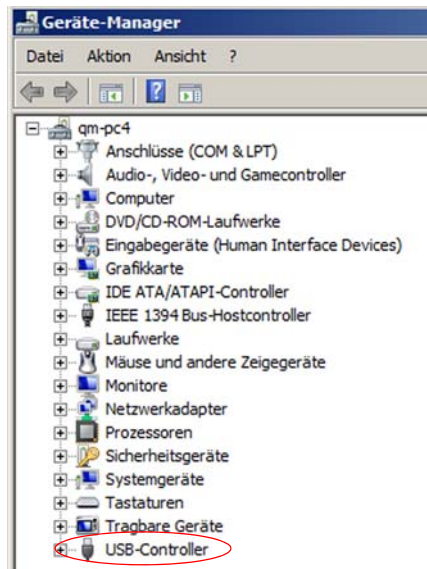
- ➔ Öffnen Sie das Startmenü von Windows und klicken Sie dort auf „Systemsteuerung“.



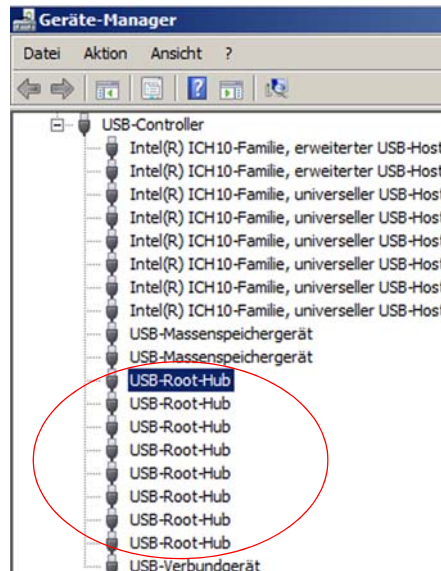
- ➔ Klicken Sie auf „System und Sicherheit“ > „Geräte-Manager“.



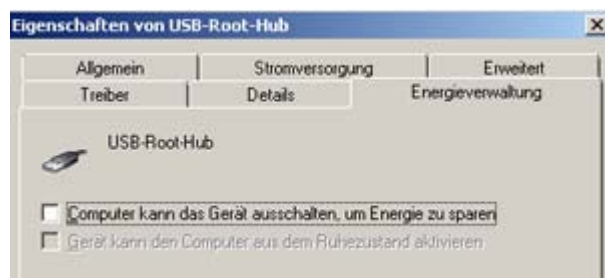
➔ Klicken Sie auf „USB-Controller“



➔ Wählen Sie einen USB-Root Hub.



- Öffnen Sie den Reiter „Energieverwaltung“ und deaktivieren Sie die Checkbox „Computer kann das Gerät ausschalten, um Energie zu sparen“.



- Bestätigen Sie mit [OK].



### Hinweis

Wenn im Geräte-Manager mehrere USB-Root-Hubs aufgeführt sind, müssen Sie die Energieverwaltung für jeden Hub abschalten.

## 5.2 Einstellungen für den Energiesparplan ändern

Standardmäßig können USB-Geräte vom Betriebssystem ausgeschaltet werden, um Energie zu sparen. Dies kann jedoch bei dem Binoptometer 4P zu Kommunikationsproblemen führen. Darum müssen Sie die Einstellungen für den aktivierten Energiesparplan ändern.

Ändern Sie die Einstellungen wie folgt:

- ➔ Klicken Sie auf „Systemsteuerung“ > „Alle Systemsteuerungselemente“ > „Energieoptionen“.

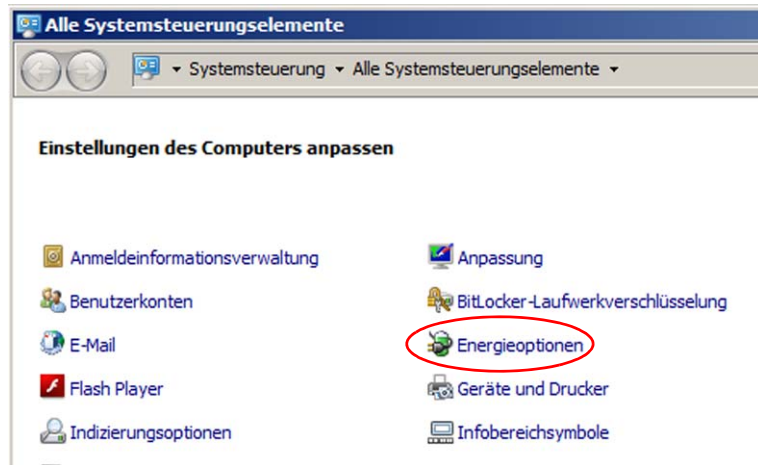


Abb. 5-1: Energieoptionen anwählen

- ➔ Klicken Sie „Energiesparplaneinstellungen ändern“ für den aktivierten Energiesparplan an, hier z. B. „Ausbalanciert“.

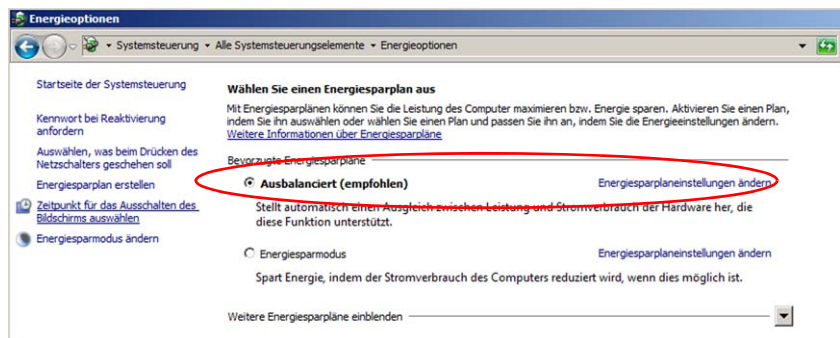


Abb. 5-2: Einstellungen für aktivierten Energiesparplan ändern

- ➔ Klicken Sie auf „Energiesparplaneinstellungen ändern“.

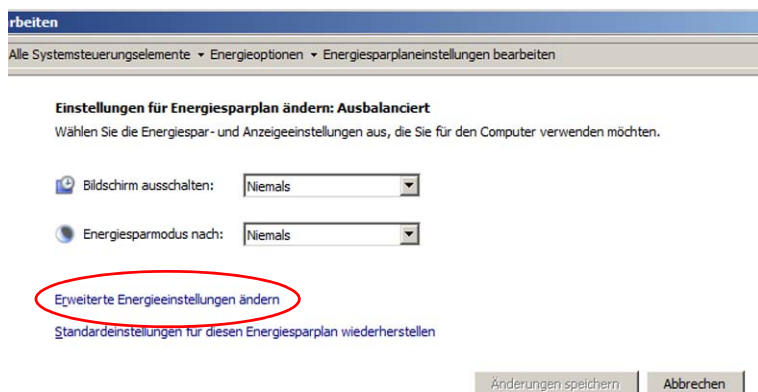


Abb. 5-3: Energieeinstellungen ändern

- ➔ Klicken Sie auf „Erweiterte Energieeinstellungen ändern“.

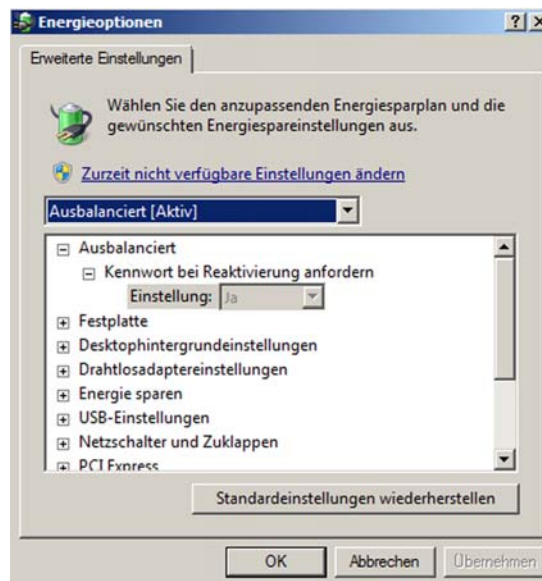


Abb. 5-4: Erweiterte Einstellungen

- ➔ Wählen Sie in der Drop-Down-Liste „Ausbalanciert [Aktiv]“.
- ➔ Öffnen Sie das Verzeichnis „USB-Einstellungen“ > „Einstellung für selektives USB-Energiesparen“.

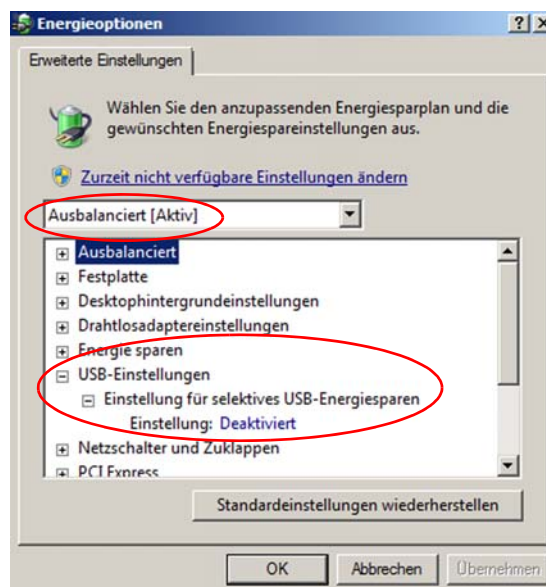


Abb. 5-5: Einstellung für selektives USB-Energiesparen deaktivieren

- ➔ Wählen Sie „Einstellung: Deaktiviert“ und bestätigen Sie mit [OK].
- ➔ Wählen Sie in der Drop-Down-Liste „Energiesparmodus“.
- ➔ Öffnen Sie das Verzeichnis „USB-Einstellungen“ > „Einstellung für selektives USB-Energiesparen“.
- ➔ Wählen Sie „Einstellung: Deaktiviert“ und bestätigen Sie mit [OK].
- ➔ Wählen Sie in der Drop-Down-Liste „Höchstleistung“.
- ➔ Öffnen Sie das Verzeichnis „USB-Einstellungen“ > „Einstellung für selektives USB-Energiesparen“.

→ Wählen Sie „Einstellung: Deaktiviert“ und bestätigen Sie mit [OK].  
Sie können nun die Firmware installieren.

## 6 Firmware installieren

Sie benötigen die aktuelle Firmware in Ihrem Binoptometer 4P, um alle Neuerungen der Software nutzen zu können.



Die Aktualisierung der Firmware kann bis zu 15 Minuten dauern.

→ Schalten Sie während dieser Zeit das Binoptometer 4P **nicht** aus. So vermeiden Sie den Verlust von Daten.

---

### 6.1 Über einen PC oder Netbook aktualisieren

Je nachdem, welches Betriebssystem Sie einsetzen, können die gezeigten Abbildungen variieren.

Voraussetzung für die Installation am PC/Netbook:

- Betriebssystem Windows™ XP, Windows™ 7
- 1GB RAM Arbeitsspeicher
- aktuelle Binoptometer 4P-Software, siehe [Kap. 3, Seite 2](#)

Sie können die Binoptometer 4P-Firmware einfach herunterladen:

- von dem mitgelieferten USB-Stick, [Kap. 6.2, Seite 20](#)
- von der OCULUS Internet-Seite, [Kap. 6.3, Seite 20](#)

## 6.2 Firmware vom USB-Stick herunterladen

- ➔ Schalten Sie den Netbook/PC ein.
- ➔ Stecken Sie den USB-Stick in die entsprechende USB-Buchse.
- ➔ Öffnen Sie über den Windows-Explorer das Laufwerk für die Geräte-Software bzw. für den USB-Stick.
- ➔ Klicken Sie doppelt auf „Bino4\_Firmwareloader\_V1.0.x.xxx“, um die Installation zu starten.
- ➔ Gehen Sie weiter vor, wie in *Kap. 6.4, Seite 21* beschrieben.

## 6.3 Firmware von der OCULUS-Internet-Seite herunterladen

- ➔ Folgen Sie dem Link auf den OCULUS-Mitgliederbereich: <http://www.oculus.de/de/binoptometer-4p/software-updates/>
- ➔ Klicken Sie auf „Bino4\_Firmwareloader\_V1.0.x.xxx“, um die Installation zu starten.

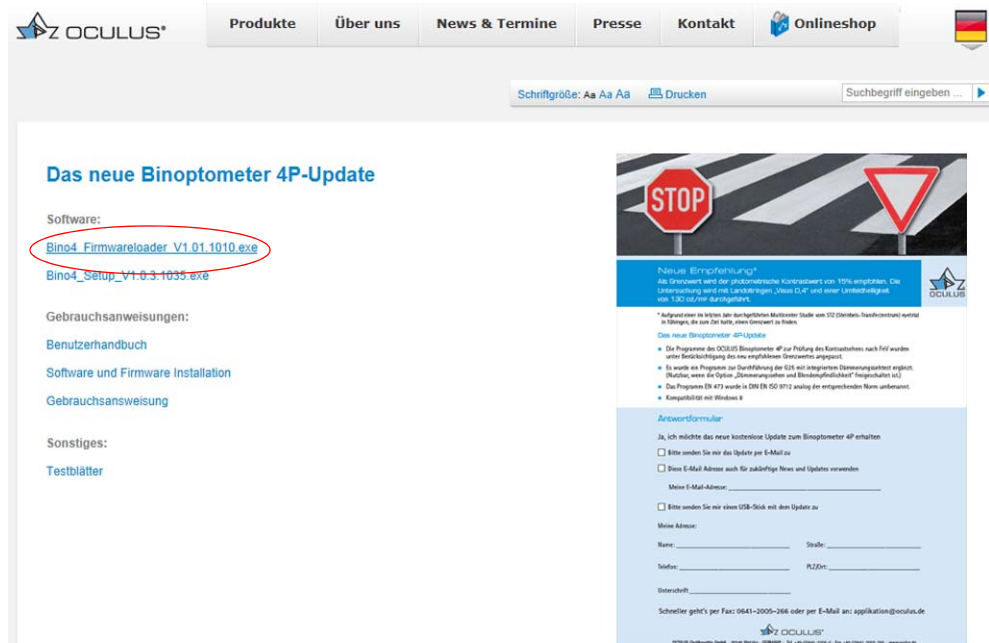


Fig. 6-1: Firmware von der OCULUS-Internet-Seite herunterladen

- ➔ Gehen Sie weiter vor, wie in *Kap. 6.4, Seite 21* beschrieben.

## 6.4 Firmware installieren

Wenn Sie die Installation gestartet haben, wird der folgende Bildschirm angezeigt.

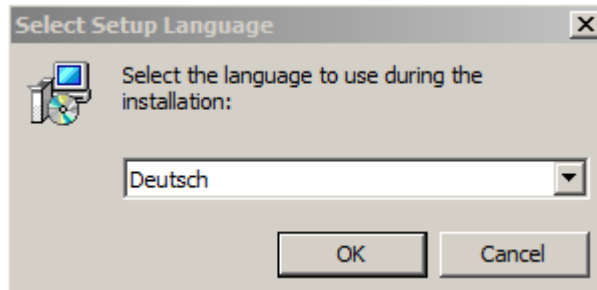


Abb. 6-2: Sprache wählen

→ Wählen Sie eine Sprache aus und bestätigen Sie mit [OK].



Abb. 6-3: Setup-Assistenten installieren

→ Drücken Sie die Schaltfläche [Weiter], um die Installation fortzusetzen.

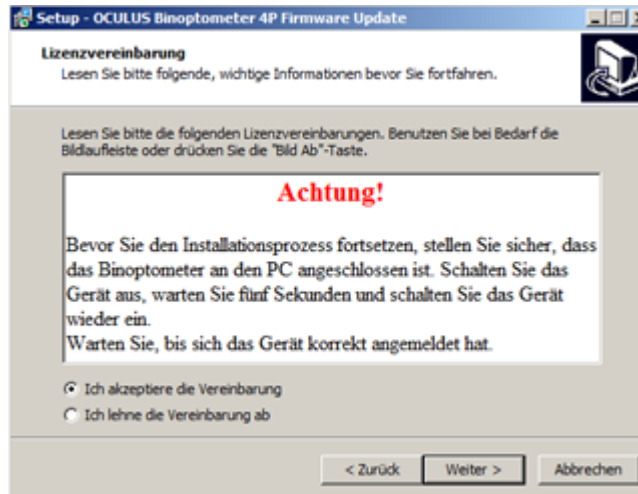


Abb. 6-4: Lizenzvereinbarung akzeptieren

- ➔ Beachten Sie die Anweisungen im Fenster:
  - Schalten Sie das Binoptometer 4P aus und warten Sie 5 Sekunden.
  - Schalten Sie das Binoptometer 4P wieder ein.
  - Warten Sie, bis das Binoptometer 4P korrekt angemeldet ist, ca. 10 Sekunden. Sie hören dann einen Bestätigungston am PC/Net-book bzw. sehen eine entsprechende Bestätigung.



### Hinweis

Totaler Funktionsausfall durch Ausschalten des Binoptometer 4P.

Wenn Sie das Binoptometer 4P während der Installation ausschalten, kann das zu einem totalen Funktionsausfall des Gerätes führen. Sie können dann das Binoptometer 4P nicht mehr verwenden.

- ➔ Schalten Sie während der folgenden Installationsschritten das Binoptometer 4P **nicht** aus.

Wenn Sie das Gerät dennoch ausschalten und es sich nicht mehr anschalten lässt bzw. sich nicht mehr anmeldet, müssen Sie den OCULUS Service anrufen.

- ➔ Lesen Sie sich die Lizenzvereinbarung genau durch.
- ➔ Klicken Sie den Radiobutton „Ich akzeptiere die Vereinbarung“ an und drücken Sie die Schaltfläche [Weiter].

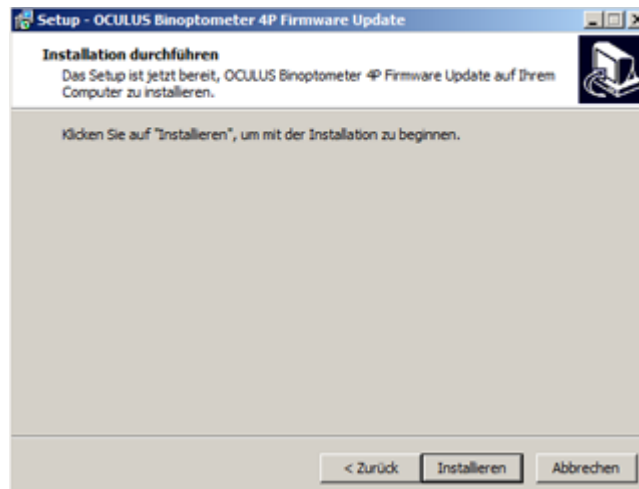


Abb. 6-5: Installieren 1

- ➔ Drücken Sie die Schaltfläche [Installieren], um die Installation fortzusetzen.

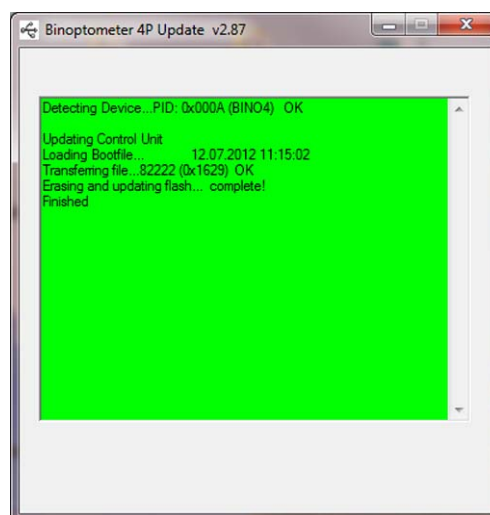


Abb. 6-6: Installieren 2

Während der Installation öffnet und schließt das Installations-Programm automatisch weitere Fenster. Ein Fortschrittsbalken zeigt den Status der Installation an

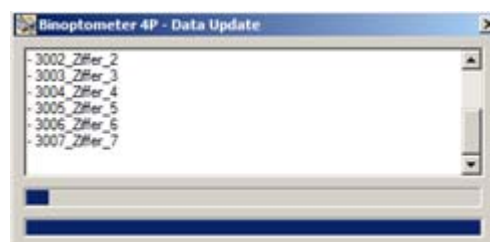


Abb. 6-7: Fortschrittsbalken



Falls die Installation fehlschlägt, wird eine Meldung angezeigt.

→ Rufen Sie in diesem Fall den OCULUS Service an.



Abb. 6-8: Installation fertigstellen

→ Drücken Sie die Schaltfläche [Fertigstellen], um die Installation fertig zu stellen.

Die Firmware ist jetzt auf Ihrem Binoptometer 4P installiert und Sie können die neuen Möglichkeiten des Binoptometer 4P nutzen.



Wenn Sie das Binoptometer 4P nach der Installation der Software zum ersten Mal einschalten, synchronisieren sich das Programm und das Gerät automatisch.

Wenn Sie während der Synchronisation auf eine der Schaltflächen drücken, kann das Programm abstürzen.

- Warten Sie, bis die Synchronisation abgeschlossen ist. Sie erkennen das am Synchronisationsbalken.

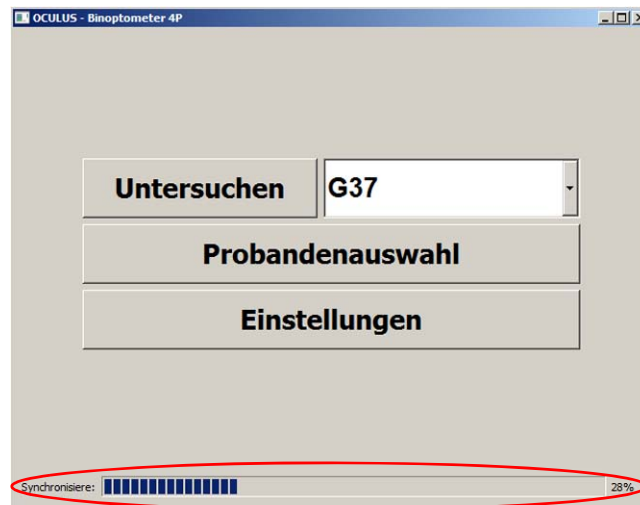


Abb. 6-9: Synchronisationsbalken

## 7 Binoptometer 4P-Software in der Bedieneinheit aktualisieren

Wenn Sie die Binoptometer 4P-Software auf der Bedieneinheit installieren, können Sie die neuen Möglichkeiten der Binoptometer 4P-Software auch hier nutzen.



Wenn Sie an der Bedieneinheit die englische Sprache nutzen wollen, müssen Sie zuvor auf dem USB-Stick die entsprechende Datei aktivieren. Gehen Sie dazu vor, wie in [Kap. 7.2, Seite 28](#) beschrieben.

### 7.1 Software aktualisieren

- ➔ Schließen Sie die Bedieneinheit an das Binoptometer 4P an, siehe [Gebrauchsanweisung](#).
- ➔ Schalten Sie das Binoptometer 4P ein.
- ➔ Stecken Sie den USB-Stick ein.



Abb. 7-1: USB-Stick in Bedieneinheit einstecken.

➔ Drücken Sie die Schaltfläche „Einstellungen“.

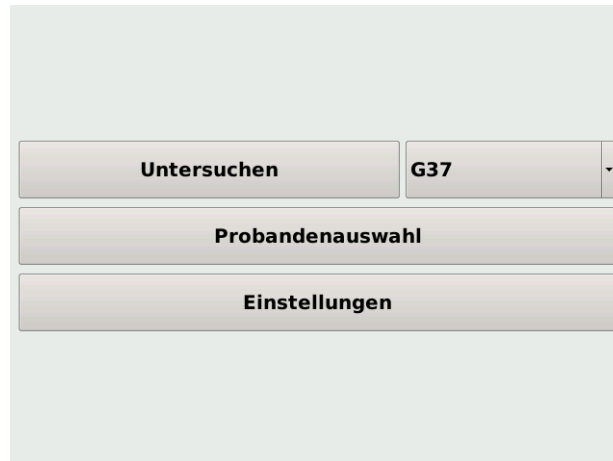


Abb. 7-2: „Einstellungen“ wählen

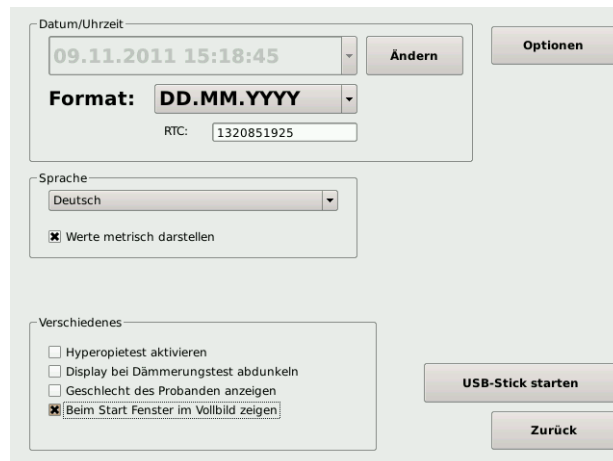


Abb. 7-3: Starten der Aktualisierung

- ➔ Drücken Sie die Schaltfläche [USB-Stick starten].
- ➔ Bestätigen Sie die angezeigte Meldung mit [Yes].

Die Installation wird nun automatisch durchgeführt. Sie werden nach erfolgreicher Installation aufgefordert, den USB-Stick zu entfernen.

- ➔ Entfernen Sie den USB-Stick.
- ➔ Drücken Sie die Schaltfläche [Neu Starten].

Die Binoptometer 4P-Software ist jetzt auf Ihrem Handbedienteil installiert und Sie können jetzt die neuen Möglichkeiten der Binoptometer 4P-Software nutzen.

## 7.2 Englisch für die Bedieneinheit aktivieren

- ➔ Schalten Sie den Netbook/PC ein.
- ➔ Stecken Sie den USB-Stick in die entsprechende USB-Buchse.
- ➔ Öffnen Sie über den Windows-Explorer das Laufwerk für den USB-Stick. Das Hauptverzeichnis des USB-Sticks öffnet sich.
- ➔ Löschen Sie die Datei „update.tar“ im Hauptverzeichnis des USB-Sticks.

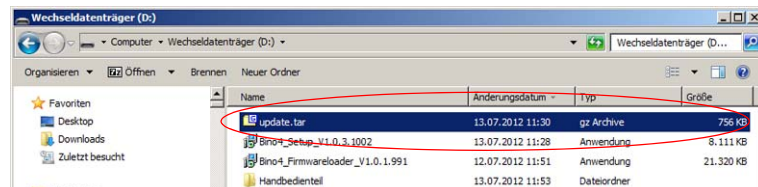


Abb. 7-4: Datei „update.tar“ löschen

- ➔ Wechseln Sie in den Ordner „Handbedienteil“ > „english“ und wählen Sie die Datei „update.tar“ an.

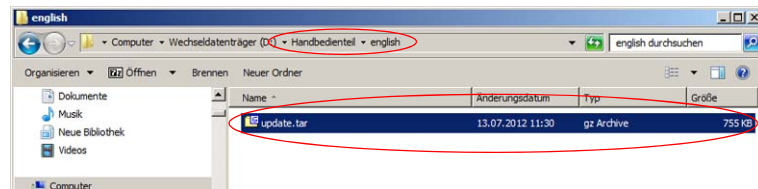


Abb. 7-5: Datei „update.tar“ kopieren

- ➔ Kopieren Sie die Datei „update.tar“ in das Hauptverzeichnis des USB-Sticks.

Die englische Sprache ist aktualisiert. Gehen Sie nun vor, wie in [Kap. 7.1, Seite 26](#) beschrieben.